



留学生を受け入れる養成校に何が求められているか ～特定技能・技能実習生との区別化～

専門学校アリス学園・介護福祉学科主任・関戸かおり

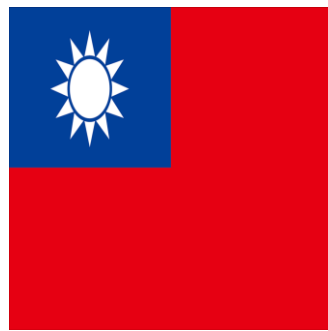
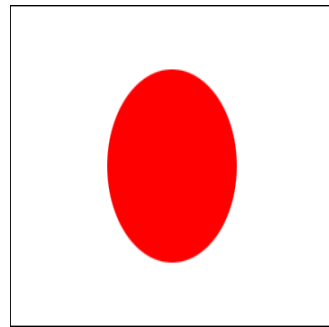
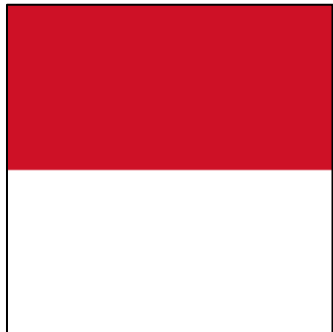
1. 専門学校アリス学園

2016年度入学	5名
2017年度入学	8名
2018年度入学	21名
2019年度入学	28名
2020年度入学	27名
2021年度入学	31名
2022年度入学	40名
2023年度入学	42名

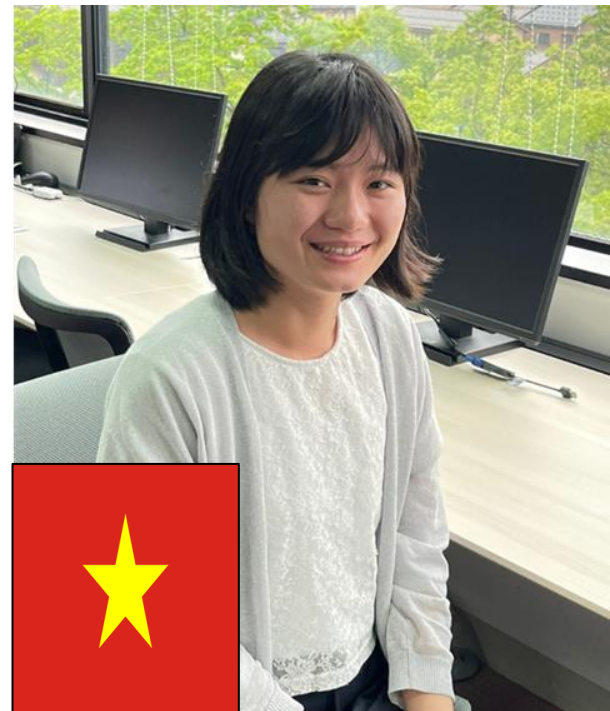
日本語学科／介護福祉学科／国際ビジネス学科



1-2. 多国籍



1-3. 留学生サポート（勉強・生活）



1-4. 実績

2020年度（第33回）

アリス新卒留学生 24／29名（82.8%） ※全国36.7%

2021年度（第34回）

アリス新卒留学生 19／26名（73.1%） ※全国30.0%

2022年度（第35回）

アリス新卒留学生 26／29名（89.7%） ※全国50.3%



2. 特定技能・技能実習生との差別化



2年間養成校で学ぶ意義やメリットがなければ、留学生ルートで来日し、養成校進学が選択されなくなるだろう

なぜ養成校が必要か？求められるものは何か？

⇒ 質の高い人材育成

3. 質の高い人材とは？

- ① 専門性（国家試験合格）
- ② 介護の倫理観
- ③ チームマネジメント力
- ④ ITスキル



4-1. ①専門性（国家試験合格）

- ・ 養成校としての質の保証
- ・ キャリア教育の一環



4-2. ①合格率が高い理由

体制

意識

日々の
学習

4-3. 合格の理由①<体制-1>

入口から出口までの一貫教育

教育面・生活面において良い効果

就職

介護福祉学科 2年

日本語学科 1～2年

1回目
日本語学科
入学選考

2回目
介護福祉学科
入学選考

4-4. 合格の理由①<体制-2>

入学選考

日本語能力（読み書き／コミュニケーション能力）

+

学習態度、生活態度、アルバイトの勤務態度等

⇒総合的に評価

4-5. 合格の理由②<意識>

<教員>

- ・ 養成校としての責任
- ・ キャリア教育の意識

<学生>

- ・ 卒業後の在留資格
 - ・ 働く上での自信
 - ・ 周りからの評価
- ⇒キャリアのため



4-6. 合格の理由③ <日々の学習-1>

自律学習力

考える力

協働力



4-7. 合格の理由③<日々の学習-2>

学習時間の確保

- ・ 補講（自主学習時間）
- ・ 国家試験対策（アリス科目）
- ・ ICTを活用した個々の学び

4-8. 合格の理由③<日々の学習-3>

1年次より日々の授業にて国家試験の問題に触れさせる

- ・ Google クラウドルームやGoogle フォーム等の活用にて教師の負担減
+ 学生の理解度をリアルタイムで確認可



5. ②介護の倫理感

介護
実習450時間

介護
アルバイト

- ◆学ぶ姿勢と基本的態度
- ◆主体性・積極性
- ◆振り返る力（実習記録）



6. ③チームマネジメント力

学校行事、ボランティア活動、地域交流などを積極的に行い、
学びの場とする

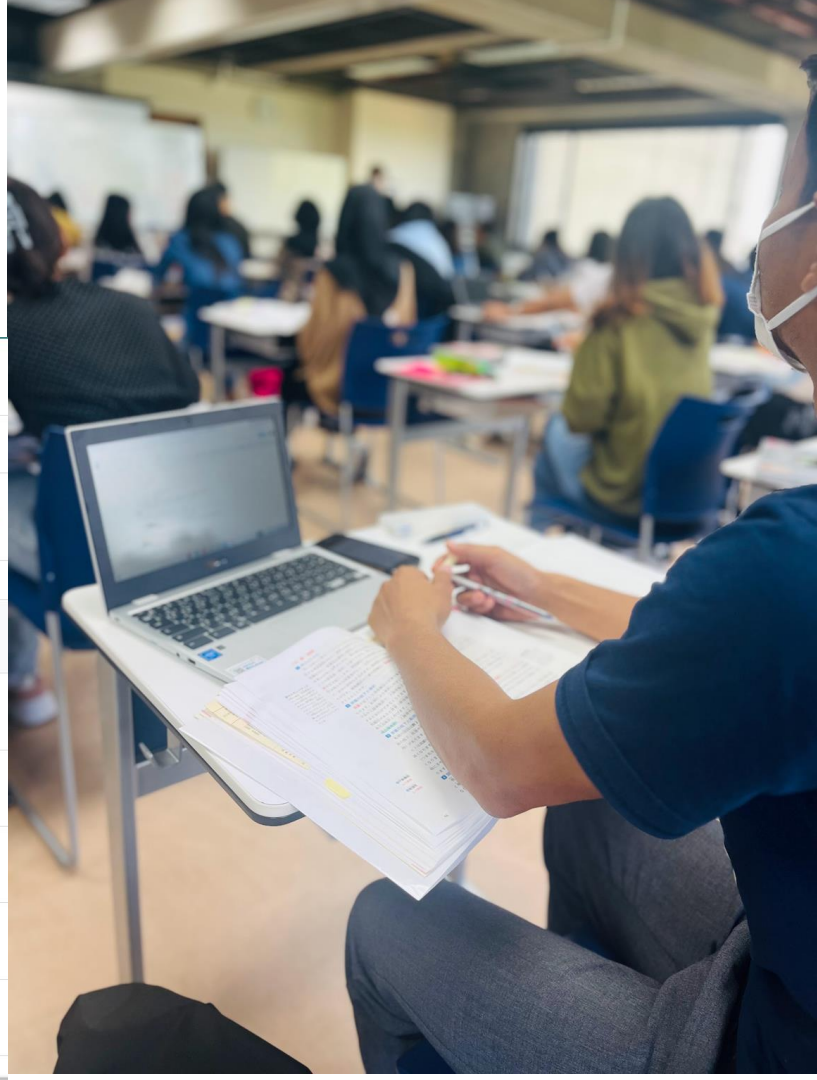
⇒課題に直面した際に主体的に協働をしながら課題を乗り越える
経験を通じて養う



7-1. ITスキル①

Classroom > R5介護福祉学科1年生

	ストリーム	授業	メンバー	採点			
			期限なし 実習日誌 (1日...)	期限なし 実習施設 の概要	7月7日 認知症の 理解A	7月7日 発達と老 化の理解A	期限なし 社会の理 解A
	姓で並べ替え						
	クラス平均		なし	なし	なし	なし	なし
	AFRIANDI AFRIANDI		✓	提出済み	提出済み	提出済み	
	AHMAD ILHAM AKBAR		提出済み	提出済み	提出済み	提出済み	
	ALISA RAI		✓	提出済み	提出済み 期限後の完了	提出済み 期限後の完了	
	ASMITA BARDEWA		✓	提出済み	提出済み	提出済み	
	ASYIQOH ASYIQOH		✓	提出済み	提出済み	提出済み	



7-2. ITスキル②

日本語の指導に時間が取られていた

↓
介護の指導に集中できるようになった

Classroom > R5介護福祉学科1年生

The screenshot shows the Classroom app interface. At the top, there's a navigation bar with a home icon, a calendar icon, a group of people icon, a graduation cap icon, a download icon, and a settings icon. The main content area is titled "手順 生徒の提出物" (Procedure Student Submissions). Below this, there are buttons for "返却" (Return) and "未採点" (Not graded). A list of students is shown with their names and submission status. The status "提出済み" (Submitted) is highlighted in green. Below the list, there's a section for "実習日誌 (10日目)" (Practical Diary (10th day)) with a progress indicator showing 26 out of 19 items submitted. A toggle switch is set to "提出を受け付けています" (Accepting submissions). Below this, there are four student cards, each showing a preview of their submitted document and their name and status.

学生名	提出状況
すべての生徒	ステータスで並べ替え
AFRIANDI AFRIANDI	提出済み
AHMAD ILHAM AKBAR	提出済み
ALISA RAI	提出済み
ASYIQOH ASYIQOH	提出済み

実習日誌 (10日目)

26 提出済み | 19 割り当て済み

提出を受け付けています ⓘ

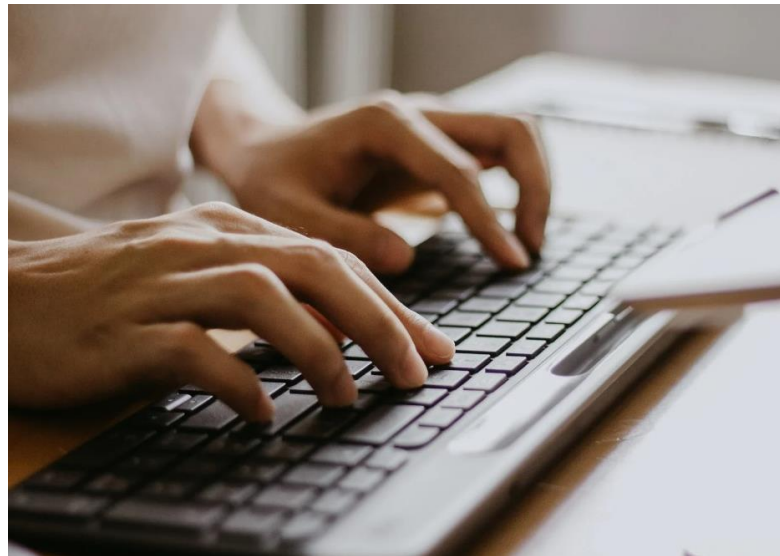
提出済み

- AFRIANDI AFRIANDI 提出済み
- AHMAD ILHAM AKBAR 提出済み
- ALISA RAI - [Template...] 提出済み
- ASYIQOH ASYIQOH - [...] 提出済み

7-3. ITスキル③

- ・ 基本的なパソコンスキル
(入力スキル等)
→国によっては、練習が必要

- ・ アプリ等の活用スキル
→現場の業務改善や効率化に役立てて欲しい



8-1. キャリア教育の大切さ

卒業・就職がゴールではない

卒業後の活躍までを一貫して支援する

⇒ 国家試験合格は通過点

(卒業後のキャリアアップの手段の1つ)

⇒ 学ぶ力の育成

(卒業後も成長していける力を学生時代に身につけさせる)



8-2. 外国人に選ばれる養成校になるために

◆養成校としての発信がまだまだ必要

◆外国人が情報を持った中で養成校を納得して選択してもらうことが大切

